

INTELLEKTUELL FUNKTIONSNEDSÄTTNING OCH ARBETE: VAD SÄGER FORSKNING?

Veronica Lövgren

Institutionen för socialt arbete

Umeå Centrum för funktionshinderforskning



UMEÅ UNIVERSITET

BAKGRUND

Forte: författare

- **Magnus Tideman**, professor, La Trobe University, Melbourne
Högskolan i Halmstad
- **Veronica Lövgren**, fil dr, Umeå universitet
- **Kristina Szönyi**, fil dr, Högskolan i Halmstad
La Trobe University, Melbourne

Samhällsföreträdare

- **Abbas Haghjo**, FUB
- **Conny Bergkvist**, Tidigare rådgivare i Riks-Klippan



UMEÅ

Veronica Lövgren
Urban Markström,
Lenart Sauer,





FN:S KONVENTION OM RÄTTIGHETER FÖR PERSONER MED FUNKTIONSNEDSÄTTNING

Artikel 27 Arbete och sysselsättning

Konventionsstaterna erkänner rätten till arbete för personer med funktionsnedsättning på lika villkor som för andra.

- innefattar rätten att kunna förtjäna sitt uppehälle genom fritt valt eller antaget arbete på arbetsmarknaden
- i en arbetsmiljö som är öppen, som främjar integration och är tillgänglig för personer med funktionsnedsättning.
- Konventionsstaterna ska skydda och främja förverkligande av rätten till arbete [...]



(LÖNE)ARBETE - DOMINERANDE LIVSFORM (LINDQVIST 2009)

(löne)arbetets
mervärden:

- försörjning
- socialt sammanhang
- självkänsla och identitet
- struktur på vardagen
- mening
- positivt för hälsa och livskvalitet
- delaktig i samhällslivet

Vissa spänningar:

Arbete som rättighet
versus
arbete som
skyldighet

Arbete som
hälsofrämjande
versus
ohälsobringande



"FOLK HAR KALLAT OSS MIFFON – NU VILL VI VISA VAD VI KAN"

DN 2013-08-27 00:05

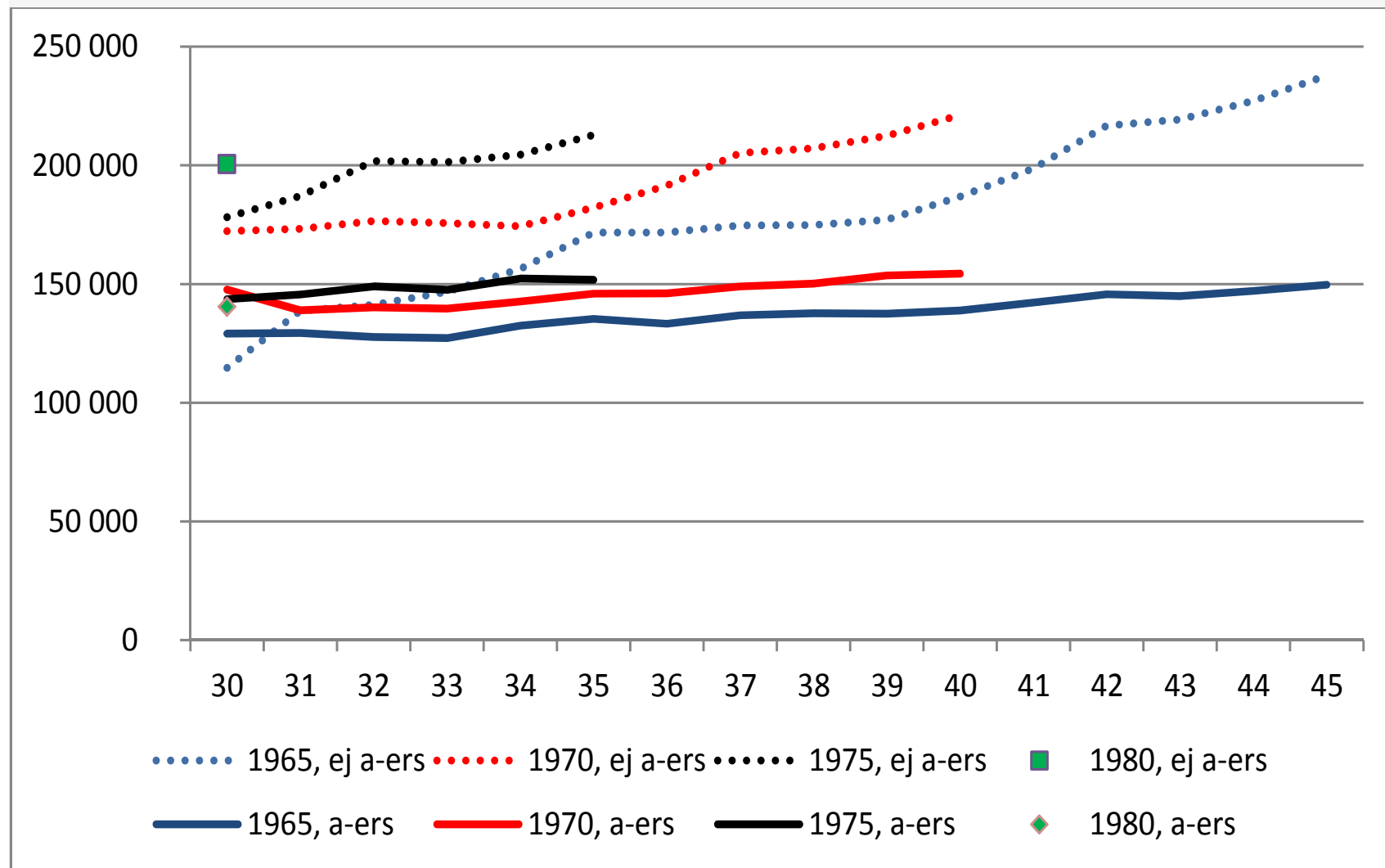


Har samma
drömmar som
andra:
Betalt arbete
resa
sommarstuga
etc.



UMEÅ UNIVERSITET

Figur 16. Utveckling av ekonomisk standard i födelsekohorter. 2010 års prisnivå



Källa: Beräkningar från LINDA och STORE

VAD KAN FORSKNING BIDRA MED?

Pusselbitar av kunskap och förståelse

Flertal ”mätproblem”

- Heterogen grupp
- Olika definitioner
 - Intellektuell funktionsnedsättning
 - Arbete
 - Arbetsförmåga
- Olika välfärdssystem

Arbete i relation till personer med intellektuell funktionsnedsättning alltid haft aktualitet – men ägnats lite forskningsintresse



UMEÅ UNIVERSITET



LÄGET

”Marginaliserad position på arbetsmarknaden”

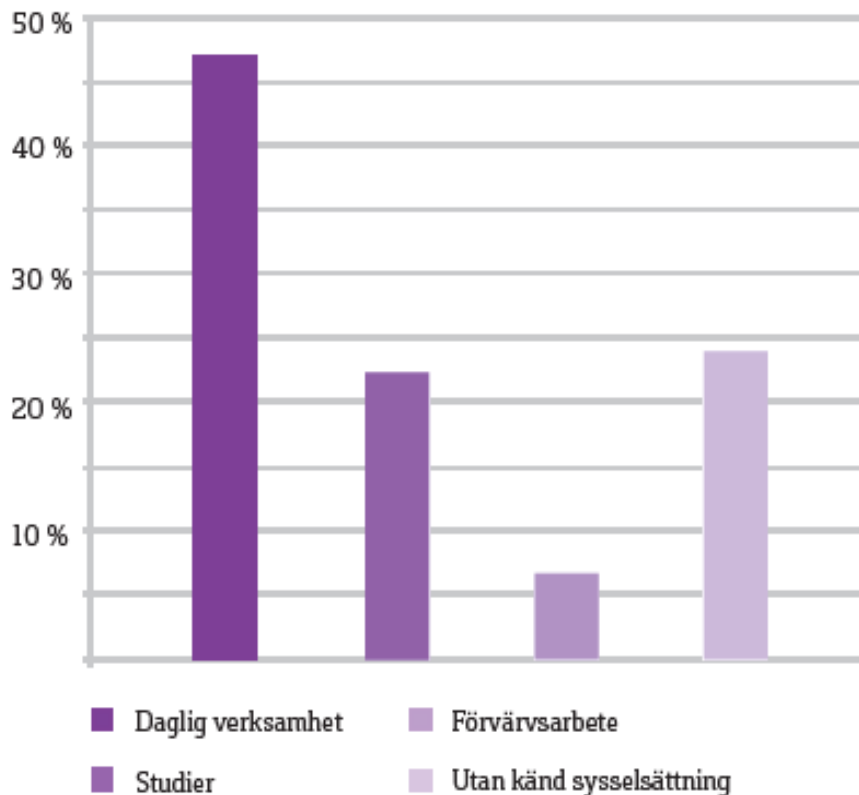
Sysselsättningsgrad stabilt låg,
Nationellt såväl som internationellt
Mätproblem,

Socialstyrelsen: Få går från sysselsättning (DV) till arbete,

Arvidsson (2016): Fler utan känd sysselsättning än tidigare studier (NEET; UVAS),



SYSSELSÄTTNING ÅR 2011 FÖR FORNA GYMNASIESÄRSKOLEELEVER (2001-2011)



Figur 1 Unga vuxna med intellektuell funktionsnedsättning (n= 12 269) och huvudsakliga sysselsättningstyper.

- 47 % daglig verksamhet
- 24 % utan känd sysselsättning
- 22,4 % i arbete (87,6 % lönesubvention)
- 6,6 % studerade

(Arvidsson 2016)



UMEÅ UNIVERSITET

Observera: 2010 års skollag och reformerad gymnasiesärskola 2013 har medfört färre elever och ngt annan sammansättning

VAD PÅVERKAR MÖJLIGHETERNA?

Vanligt med fokus på individers förmåga, men...

...hinder och möjligheter återfinns och uppstår i samspel mellan faktorer på olika nivåer,

- regelverk (kolliderande och/eller samverkande),

- attityder (hindrande - främjande),

...en hårdnande arbetsmarknad

- höga krav på flexibilitet och produktivitet

- fler personer anses inte passa in, år 1992 fick 10% av de arbetssökande handikappkod, år 2011 var det 25,3% (Jacobsson & Seing 2013)

...strukturer slår igenom på flera områden (t.ex. genus, etnicitet),



DAGLIG VERKSAMHET SOM ARBETE

Å ena sidan:

Brister in inflytande: ”får se vad arbetsanpassaren skaffar”,

Arbetsmoral: göra som man blir tillsagd, inte klaga då man kan ”bli helt utan”,

- oro över att ”få sparken”,
- svårt att få nytt arbete

Å andra sidan:

DV rättighet enligt LSS

Beskrivna

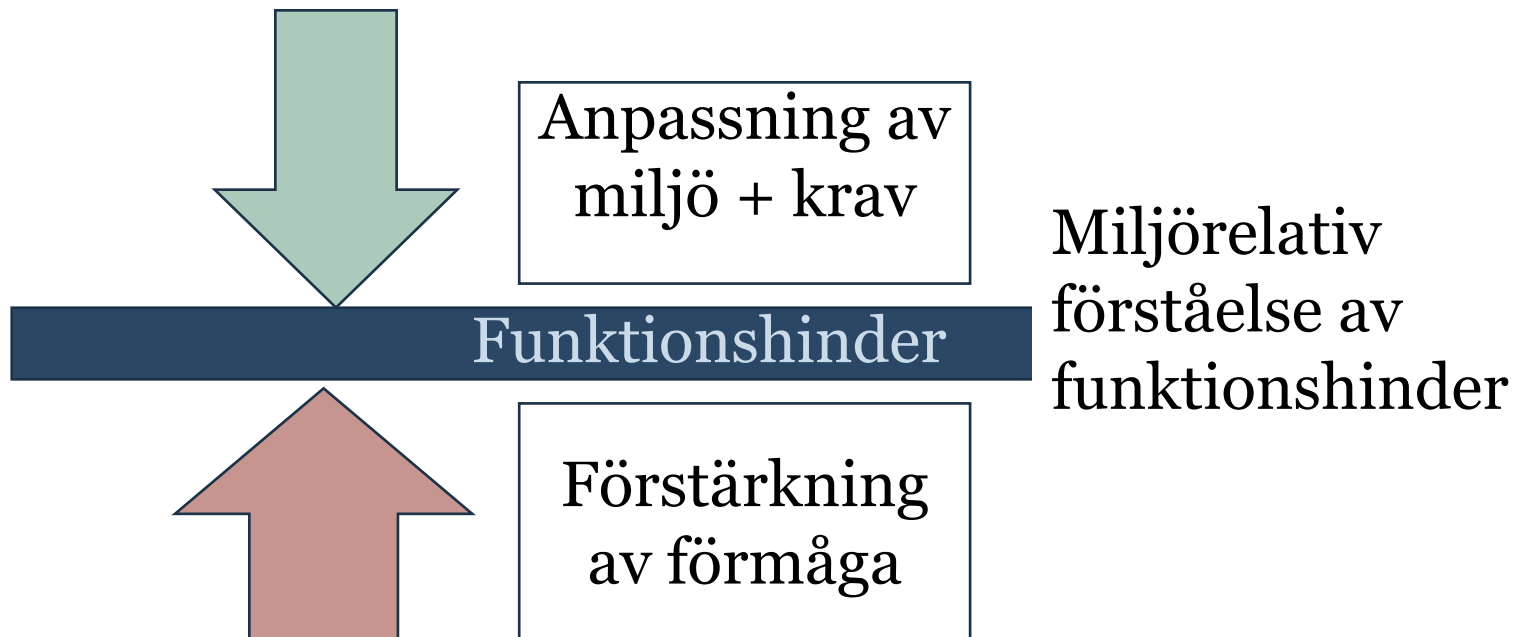
inlåsningsmekanismer

- ”motorväg” från gymnasiesär till DV
- verksamheter beroende av ”sina brukare”
- brister i samverkan m. andra myndigheter och omgivande samhälle
- kolliderande välfärdssystem



FRÄMJANDE

- Att möjligheter till arbete uppmärksammas och integreras i arbetssättet,
- Fokus på personers möjligheter snarare än svårigheter, på miljö snarare än individ



FRÄMJANDE, FORTS.

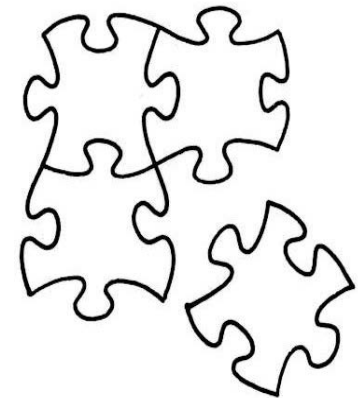
Strukturerat och långsiktigt stöd

- tid har betydelse på flera sätt!
- som är individualiserat och flexibelt,
 - matchning mellan enskildas preferenser och arbetsplatsens förutsättningar,
 - formella OCH informella stödstrukturer
 - ”place-then-train”
 - stöd som gagnar både den enskilde och arbetsplatsen,
- och samordnat och ”samverkat”
 - bl.a. för att undanröja hinder inom andra delar av livet (ekonomi, transporter, barnomsorg, hushåll)
 - Gemensamt överordnat mål = delaktig i samhället



KUNSKAPSLUCKOR

- Erfarenheter: från personer med intellektuell funktionsnedsättning och arbetsgivare
- Hur lagstiftning och resursfördelning: skapar möjligheter och hinder
- Sysselsättningsituation och effekter av stöd över tid
- Utbildning och arbetslivserfarenheters innebörd och betydelse
- Genus-, etnicitets- och åldersperspektiv
- Alternativ, t.ex. daglig verksamhet som meningsfull sysselsättning



TACK FÖR ERT INTRESSE!

Veronica Lövgren
Institutionen för socialt arbete



UMEA UNIVERSITET